



エンキウサギ

大雪山国立公園

2014 7月号 NO-62

7月25日発行

山層雲峡 ビツターセンター



《雲ノ平周辺のチングルマ群落 ～7月》 黒岳山頂から約20分の所に「黒岳石室」がありますが、そこからお鉢平方面に足を進めると、湿潤性のお花畑「雲ノ平」に到着です。ここは、シーズン当初の7月には「キバナシャクナゲ」「チングルマ」「エゾツガザクラ」等々の群落が見られる場所で、大雪山の中でも人気の雪田植物群落スポットです。 写真上：後方はお鉢平 写真下左：綿毛 写真下中央・右：紅葉するチングルマの葉

《チングルマ ～7月》 草状の落葉小低木で、枝は地面を這うように拡がり、マット状になります。花は径2.5cmほどで、花弁は5枚あります。お花も白と黄色の鮮やかな色で、この花が終花になると一斉に綿毛となり、秋には葉が真っ赤に紅葉し見事な色彩となります。このバラ科のチングルマ、一年で3度も楽しめるお花です。

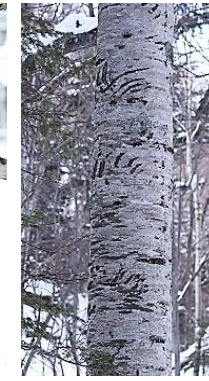


ヒグマのフィールドサイン



① ヒグマ糞

左上から a 木の実糞 b 山菜(フキ)糞 c クルミ糞
d コクワ糞 e デントコーン糞 f ドングリ糞



② 噛み痕

③ 背こすり痕

④ 木登り痕 古

⑤ 木登り痕 新

⑥ 掘り起し痕

⑦ 雪面足跡

ヒグマと突然ばったり・・・とならないためにはとても大切なことです。まずは、よく見かける痕跡として①の糞です。肉食獣ですが雑食性で、90%以上が植物質を食べます。高山ではコケモモやナナカマド等の実や、シラネニンジン等のユリ科植物の根・ハクサンボウフウ等のセリ科の植物、山麓では、フキ・ドングリ・山ブドウなどを食します。時にはエゾシカを襲い、糞の中に蹄(ひづめ)や毛が混じっていることもあります。消化能力の低いヒグマの糞には食べたものが消化されきれずにそのまま排泄されることがあり、食べた物の色が褪せないまままで残されている場合があります。これは、周辺にヒグマがいる可能性大です。

②の噛み痕③の背こすり痕は、自分の存在や縄張りを誇示し、他のヒグマに知らせる痕跡として付けられます。④⑤の爪痕は、山ぶどうやコクワの蔦が絡んでいる事が多く、ヒグマは実を食べようと木に登ります。仔グマが木の上に登って親が近くにいない事も考えられます。⑥の掘り起し痕は、アリの巣(アリとその卵を食します)などを掘り起こす際に残す痕跡で、比較的大きなものが多いです。⑦の足跡は、手足のひらを地面につけて歩き、手足とも5本の指が並びます。また、爪が長い為、指先のさらに先に爪跡の穴が付きます。以上の痕跡例は、一部にすぎませんが、見つけた場合には素早くその場から立ち去りましょう。また、鈴やホイッスルなどを持ち歩く習慣も大事なことです。

そうです！ヒグマに会わない努力も大事なことです。

*熊除けスプレーについて～噴射距離は約4m、容量は全開で噴射すると10秒ほどで空になることから、風向きと距離を十分に考慮して噴射を行う必要があります。また、棒(ナタ)などがある場合はクマの鼻の下を叩きます。最終手段のため、どちらもあまり使いたくはありませんが・・・。最悪の場合を想定してご参照下さい。

大雪山黒岳周辺に咲くお花たち



エゾコザクラ



エゾイチゲ



メアカンキンバイ



イワウメ



キバナシャクナゲ



ジンヨウキスマレ



クロユリ



コメバツガザクラ



エゾノハクサンイチゲ



エゾツガザクラ



ミヤマキンバイ



コマクサ



チングルマ



ウコンウツギ



ハクサンチドリ



エゾウサギギク



エゾツツジ



チシマノキンバイソウ



ハクセンナズナ



ヨツバシオガマ



イワギキョウ



ダイセツトリカブト



ミヤマリンドウ



ミヤマアキノキリンソウ



クモマユキノシタ

黒岳の登山道沿いには、およそ 100 種類の高山植物が見られます。今回は周辺も含めほんの一部のご紹介です。



下期観察会のお知らせ
 08月10日・09月07日・10月12日～紅葉谷定点観測
 11月02日：岩山
 12月14日：天狗のひき白岩

★★観察会は事前申し込みが必要です★★
 ★★詳細についてはお問合せください★★

折って切って開いたら、あらすてき♪子供から大人まで
 楽しめます。参加自由・無料/申し込みは不要です

■大雪山国立公園 山岳風景写真展■
 【内容】今年は大雪山国立公園指定80周年。大雪山の山岳風景を代表する写真約20点を展示しています。【場所】センターレクチャールーム

しぎものカレンダー

5月↓		7月↓		黒岳他気象等↓			
5/21	仔ギツネ2匹	層	7/11	オオイチモンジ、アオダイショウ	層	6/2	ニセイカウシュッペ山上空に環水平アーク
5/22	ジュウイチ	層	7/13	ヒグマ 国道法面でアリの巣掘り返し	層	6/2	黒岳九合目標柱露出 八合目頭のみ
5/23	ツツドリ、オソドリ	層	7/14	ヒグマ	層	6/3	黒岳北東斜面全面雪、石室建物約1.5m雪の中
5/27	ヒメギフチョウ幼体、エソハルゼミ鳴く、フデリンドウ	上	7/15	オオイチモンジ	層	6/3	五合目チシマザクラ開花 昨年6/9
5/28	エソハルゼミ鳴く、アオダイショウ幼体	層	7/18	チゴハヤブサ幼鳥	上	6/10	黒岳八合目標柱全露出 七合目標柱約1m露出
5/29	ヒグマ体長約2m、ミヤマカラスアゲハ	上	上川層雲峡・気象↓				九合目から上部断続的に登山道露出
	アオサギ雛齧る、ジョウビタキ雄2羽	上	5/22	上川町最大瞬間風速18.7m/s 5月観測史上第3位			黒岳頂上直下早くもコマクサ開花
5/31	エゾモモンガ、仔ギツネ2匹	層上	5/27	センター前最高気温19℃ 今春最高			5月下旬から6月上旬の高温で、風衝地等は開花早まる
6月↓			5/28	センター前最高気温22℃ 今春最高			石室周辺消雪 驚異的なスピードで雪どけ進む
6/2	仔ギツネ3匹、エソライチョウ、エソシロチョウ羽化	上	5/29	センター前最高気温26℃ 今春最高		6/19	黒岳七合目標柱露出 七合～九合手前全面雪
	ノゴマ、ギンザンマシコ、ホシガラス	黒	5/29	上川町最高気温28.9℃ 5月観測史上第3位			九合周辺と頂上直下に急斜面雪渓残る
6/5	キタキツネ～アオダイショウ捕食	層	5/30	上川町日最大10分間降水量4mm 5月観測史上第1位		6/24	黒岳七合目～八合目周辺全面雪 九合目周辺約7m雪渓
6/10	ルリビタキ、カヤクグリ	黒	6/3	センター前最高気温28.5℃ 今夏最高			白雲小屋テント場ほぼ露出
6/13	シマヘビ、熊糞	層		上川町最高気温31.9℃ 6月観測史上第3位		6/26	銀泉台林道開通
6/18	エゾキウサギ、熊糞	上	6/4	センター前最高気温31.0℃ 今夏最高		6/27	沼の原林道開通
6/19	ノゴマ、カヤクグリ、ナキウサギ	黒		層雲峡PM大雨・雷 上川町大雨浸水害警報		6/28	黒岳七合目～八合目周辺全面雪 九合目周辺約5m雪渓
6/20	クマガウ	上		上川町最高気温33.7℃ 6月観測史上第1位			黒岳九合目周辺ウコンツギ見頃
	アオダイショウ脱皮	層	6/5	上川町最高気温32.4℃ 6月観測史上第2位		7/4	高原温泉沼巡りコースの空沼から高根ヶ原へ抜ける
6/22	エゾキウサギ	上	6/13	上川町日最大瞬間風速21.3m/s 6月観測史上第1位			三笠新道ヒグマの影響で閉鎖
6/28	ピンズイ	黒	6/14	センター前最高気温13℃ 今夏最低		7/4	九合目周辺消雪 七合目～八合目断続的に雪渓あり
7月↓			6/20	6月前半より雨続き 本日ようやく晴れ間見える			雲の平キバナシヤクナゲ群落初期
7/4	ウスバキチョウ、アサヒヒョウモン、ナキウサギ、シマリス	黒	7/13	層雲峡 日最大10分間降水量12.5mm 7月観測史上第2位		7/5	小泉平チョウノスケソウ、タカネスミレピーク
	ニホントカゲ幼体2匹	層		上川町 日最大10分間降水量12.0mm 7月観測史上第1位			緑岳 第一二花畑断続的に登山道露出も残雪多い
7/10	チゴハヤブサ	上		上川町 日降水量84.5mm 7月観測史上第1位		7/7	赤岳コマクサ見頃
						7/8	七合目～八合目雪渓も徐々に少なくなってきた
							雲の平部分的にチングルマ・エソツガザクラ群落初期
						7/13	緑岳 第一二花畑断続的に登山道露出も残雪多い
							白雲岳避難小屋周辺 大雪固有種キバナシオガマ見頃
						7/16	七合目～八合目消雪 お鉢平展望台前消雪
							積雪の多い昨年は8/1消雪 約半月早く消雪
							北鎮岳分岐下雪渓約40m
						7/17	赤岳断続的に登山道露出も未だ多くの残雪
						観測地：上・上川 層・層雲峡 黒・黒岳	
						カレンダー期間：5/21～7/20	
						降水量等は気象庁データを参照しています	



2010年から閉鎖されていた沼の原山登山道に通じる林道が、本年6/27に開通されました。各木道部の笹刈りも行っていたいただき、関係機関のご尽力に大変感謝を致します。ありがとうございました。

発行：大雪山国立公園



TEL 01658-9-4400 / fax 01658-9-4401

アドレス：<http://www.sounkyovc.net/>

開館時間 6月～10月/8:00～17:30無休・入館無料

11月～5月/9:00～17:00月曜日休(祝祭日は翌日)

2014年7月25日発行

白黒紙面でご覧の皆様へ～パソコンをお持ちの方は、上記のアドレスで公開していますので、そちらもご覧下さい。

今回の子ビタオ



よけてよく逃げないキタキツネ。車から……。餌やり禁止です!!